

PIANO ATTUATIVO AZIENDA SOCIO SANITARIA TERRITORIALE DI PAVIA – ANNO 2023

1. PREMESSA

Le liste di attesa rappresentano un fenomeno percepito dai cittadini e dai pazienti come una forte criticità dei moderni sistemi sanitari, in quanto compromette l'accessibilità e la fruibilità delle prestazioni da erogare. L'abbattimento dei tempi di attesa per le prestazioni sanitarie è uno degli obiettivi prioritari del SSN e l'erogazione dei servizi entro tempi appropriati, rispetto alla patologia e alle necessità di cura, rappresenta una componente strutturale dei LEA, così come previsto dal DPCM del 29 novembre 2001.

Regione Lombardia, profondamente segnata dal periodo emergenziale causato dal virus Covid-19, nel corso dell'ultimo biennio ha favorito, attraverso l'adozione di provvedimenti deliberativi e lo stanziamento di risorse dedicate, il recupero di prestazioni. Di seguito i principali provvedimenti adottati in materia di liste d'attesa:

- DGR 6279/22 - Sperimentazione di un ampliamento dell'offerta di prestazioni sanitarie ambulatoriali nei giorni festivi, nella fascia oraria pomeridiana dei giorni prefestivi e nella fascia oraria serale dei giorni feriali;
- DGR 7475/22
- DGR 7819/22
- DGR 88/23
- DGR 511/23

Tra i principali provvedimenti adottati che ha avuto un notevole impatto sia sulla gestione delle prenotazioni che dei tempi d'attesa è il contenuto della DGR 6297/2022, la quale ha stabilito che tutte le prestazioni ambulatoriali dovranno essere obbligatoriamente prenotabili attraverso la Rete Regionale di Prenotazione (RRP) esponendo, per singola prestazione, la totalità di agende SSN con gli appuntamenti disponibili presso ciascun Ente e prevedendo, eventualmente, una disponibilità specifica per far fronte a percorsi di diagnosi e cura a livello aziendale.

L'Azienda Socio Sanitaria Territoriale di Pavia ha una % di prenotabilità delle agende del 93% a fronte di una media regionale del 63%.

DESCRIZIONE AGENDA	OBBLIGATORIETA'	NUM. AGENDE	PRENOTABILI
PRONTO SOCCORSO	NO	7	
LABORATORIO	NO	10	
AGENDE IN ACCETTAZIONE DIRETTA (MAC/NPI/CONSULTORI/DIALISI)	NO	123	
TOTALE NON OBBLIGATORIE		140	
URGENTI	NO	82	
NORMALI	SI	775	92,3%
NORMALI CON DEROGA	SI	65	7,7%
TOTALI OBBLIGATORIE		840	100%
TOTALE COMPLESSIVO		1062	

Un ulteriore azione di notevole impatto è quella che è stata impostata a seguito dell'adozione della deliberazione 7475 del 30/11/23 attraverso l'analisi dell'appropriatezza del rispetto delle classi di priorità e il tentativo di anticipare il maggior numero di pazienti entro i termini previsti dalle classe di priorità che vengono inseriti in slot di pazienti che rinunciano alla prestazione (drop out) o in posti aggiuntivi che vengono messi a disposizione dagli specialisti in base all'organizzazione aziendale.

DESCRIZIONE	CLASSE B	CLASSE D	% SU TOTALE B	% SU TOTALE D
ACCETTATA NUOVA DATA	16	568	42%	21%
CLASSE PRIORITÀ INAPPROPRIATA	0	0	0	0
NON RISPONDE (DOPO 3 TENTATIVI)	6	334	16%	12%
DISDETTA DA GP	1	73	3%	3%
CITTADINI CONFERMANO LA DATA ATTUALE	15	1731	39%	64%
CITTADINI ANCORA DA CONTATTARE	0	0	0	0
TOTALE	38	2706	100%	100%

Dall'analisi si evince la necessità di tale attività in quanto quasi 600 pazienti hanno potuto essere visitati in tempi maggiormente corrispondenti alla classe di priorità assegnata dal medico prescrittori, così come l'alta percentuale di pazienti che conferma la data assegnata se pur fuori dai tempi deve far riflettere sull'appropriatezza prescrittiva delle classi di priorità.

2. OBIETTIVI

La DGR XII/88 del 03/04/2023 avente ad oggetto "Determinazioni in ordine al contenimento dei tempi di attesa per le prestazioni di specialistica ambulatoriale previste nel PGNLA e per i ricoveri in attuazione del piano per le liste d'attesa dell'anno 2023 di cui alla DGR XII/61 del 27/03/2023", ha assegnato alle strutture sanitarie gli obiettivi prestazionale prevedendo un aumento della produzione del 10% rispetto all'anno precedente nelle prestazioni individuate come maggiormente critiche a livello regionale.

L'Agenzia di Tutela della Salute di Pavia sulla base delle indicazioni regionali ricevute ha declinato gli obiettivi alle strutture sanitarie pubbliche della provincia assegnando a questa Azienda i seguenti obiettivi.

In seguito con la DGR XII/511 del 26/06/2023 avente oggetto "Approvazione del piano operativo regionale per il contenimento dei tempi di attesa per le prestazioni di specialistica ambulatoriale e di ricovero" Regione Lombardia ha rimodulato l'assegnazione degli obiettivi delle prestazioni monitorare come da tabella riportata:

PRESTAZIONI MONITORATE DGR 7475-7819-88				
N	PRESTAZIONI	ORDINARIE ASST PAVIA	AGGIUNTIVE ASST PAVIA	TOTALE RICHIESTO
1	Prima visita cardiologica (897A3)	8.166	790	8.956
2	Prima visita chirurgica vascolare (897A6)	646	75	721
3	Prima visita dermatologica (897A7)	8.418	0	8.418
4	Prima visita di medicina fisica e riabilitazione (897b2)	5.868	300	6.168
5	Prima visita endocrinologica/diabetologica (897A8)	4.499	403	4.902
6	Prima visita gastroenterologica (897A9)	805	120	925
7	Prima visita ginecologica (89261)	2.989	50	3.039
8	Prima visita neurologica [neurochirurgica] (8913)	3.032	0	3.032
9	Prima visita oculistica (9502)	9.543	12	9.555
10	Prima visita oncologica (897B6)	459	0	459
11	Prima visita orl (897B8)	6.202	0	6.202

12	Prima visita ortopedica (897B7)	4.777	2.050	6.827
13	Prima visita pneumologica (897B9)	3.502	73	3.575
14	Prima visita urologica/andrologica (897C2)	2.111	294	2.405
	Totale prime visite	61.017	4.167	65.184
15	Colonscopia con endoscopio flessibile (4525)	530	25	555
16	Diagnostica ecografica del capo e del collo (88714)	3.162	353	3.515
17	Diagnostica ecografica del cuore (88721 e 8872A)	147	0	147
18	Diagnostica ecografica mammella (88731, 88732)	2.454	166	2.620
19	Eco(color)doppler dei tronchi sovraaortici (88735)	2.930	790	3.720
20	Eco(color)dopplergrafia cardiaca a riposo (non associabile a 88.72.1, 88.72.3 e 88.72.A) (88722)	5.922	1.579	7.501
21	Eco(color)dopplergrafia cardiaca a riposo e dopo prova fisica o farmacologica (non associabile a 88.72.1, 88.72.2 e 88.72.A) (88723)	0	0	0
22	Eco(color)dopplergrafia degli arti superiori o inferiori o distrettuale, arteriosa o venosa (88772)	1.966	428	2.394
23	Ecografia addome (88761, 88751, 88741)	8.844	400	9.244
24	Ecografia ostetrico - ginecologica (8878, 88782)	1.936	3	1.939
25	Elettrocardiogramma (8952)	11.707	644	12.351
26	Elettrocardiogramma dinamico (8950)	2.768	100	2.868
27	Elettromiografia semplice [emg] (93081)	17	0	17
28	Esame audiometrico tonale (95411)	3.148	0	3.148
29	Esofagogastroduodenoscopia [egd] (4516)	1.473	59	1.532
30	Fotografia del fundus (9511)	11	0	11
31	Mammografia (87371,87372)	2.456	207	2.663
32	Polipectomia endoscopica dell' intestino crasso (4542)	224	0	224
33	Risonanza magnetica nucleare (RM) (88954, 88912, 8893, 88955, 88931, 88911)	1.194	180	1.374
34	Spirometria (89372,89371)	2.493	109	2.602
35	Test da sforzo (8944, 8941)	85	0	85
36	Tomografica computerizzata (TC) (88381, 88382, 88016, 8703, 88012, 88385, 88011, 87411, 8741, 88013, 87031, 88014, 88015)	5.563	262	5.825
	Totale diagnostica e strumentale	59.030	5.305	64.335
	Totale	120.047	9.472	129.519

Durante il primo trimestre 2023 ASST di Pavia ha garantito un elevato numero di prestazioni grazie alla fine del periodo emergenziale e alla ricostituzione degli slot precedenti al periodo Covid, così come la messa a disposizione di risorse dedicate all'abbattimento delle liste d'attesa.

PRESTAZIONI MONITORATE DGR 7475-7819-88			
PRESTAZIONE	EROGATO I TRI-MESTRE 2022	EROGATO I TRI-MESTRE 2023	VARIAZIONE %
Prima visita cardiologica (897A3)	2827	3735	132,12%
Prima visita chirurgica vascolare (897A6)	175	292	166,86%
Prima visita dermatologica (897A7)	3247	3762	115,86%
Prima visita di medicina fisica e riabilitazione (897b2)	2081	2752	132,24%
Prima visita endocrinologica/diabetologica (897A8)	1655	2188	132,21%
Prima visita gastroenterologica (897A9)	279	488	174,91%
Prima visita ginecologica (89261)	585	1305	223,08%

Prima visita neurologica [neurochirurgica] (8913)	1480	1362	92,03%
Prima visita oculistica (9502)	3868	4167	107,73%
Prima visita oncologica (897B6)	121	203	167,77%
Prima visita orl (897B8)	1988	2848	143,26%
Prima visita ortopedica (897B7)	2240	3252	145,18%
Prima visita pneumologica (897B9)	1276	1594	124,92%
Prima visita urologica/andrologica (897C2)	855	1057	123,63%
Totale prime visite	22677	29005	127,90%
Colonscopia con endoscopio flessibile (4525)	140	253	180,71%
Diagnostica ecografica del capo e del collo (88714)	894	1735	194,07%
Diagnostica ecografica del cuore (88721)	63	72	114,29%
Diagnostica ecografica mammella (88731, 88732)	847	1262	149,00%
Eco(color)doppler dei tronchi sovraortici (88735)	1142	1907	166,99%
Eco(color)dopplergrafia cardiaca a riposo (88722)	2157	3664	169,87%
Eco(color)dopplergrafia cardiaca a riposo e dopo prova fisica o farmacologica (88723)	1	6	600,00%
Eco(color)dopplergrafia degli arti superiori o inferiori o distrettuale, arteriosa o venosa (88772)	594	934	157,24%
Ecografia addome (88761, 88751, 88741)	2926	4325	147,81%
Ecografia ostetrico - ginecologica (8878, 88782)	844	919	108,89%
Elettrocardiogramma (8952)	3909	5455	139,55%
Elettrocardiogramma dinamico (8950)	686	1286	187,46%
Elettromiografia semplice [emg] (93081)	11	6	54,55%
Esame audiometrico tonale (95411)	1089	1452	133,33%
Esofagogastroduodenoscopia [egd] (4516)	445	796	178,88%
Fotografia del fundus (9511)	2	4	200,00%
Mammografia (87371,87372)	842	1351	160,45%
Polipectomia endoscopica dell' intestino crasso (4542)	121	150	123,97%
Risonanza magnetica nucleare (RM) (88954, 88912, 8893, 88955, 88931, 88911)	515	671	130,29%
Spirometria (89372,89371)	779	1124	144,29%
Test da sforzo (8944, 8941)	12	44	366,67%
Tomografica computerizzata (TC) (88381, 88382, 88016, 8703, 88012, 88385, 88011, 87411, 8741, 88013, 87031, 88014, 88015)	2373	2983	125,71%
Totale diagnostica e strumentale	20392	30399	149,07%
Totale	43069	59404	137,93%

3. PRESTAZIONI AMBULATORIALI

A seguito degli obiettivi assegnati, ASST ha comunicato ad ATS di Pavia, quali sono i livelli prestazionali che può raggiungere al fine di rimodulare tali obiettivi e consentire quindi all'Agenzia di reperire tali prestazioni sul territorio della provincia, evidenziando per quali prestazioni, la carenza di risorse, non consente di raggiungere i livelli prestazionali richiesti. ASST Pavia copre il 67% delle prestazioni ambulatoriali richieste da Regione Lombardia alle strutture pubbliche di ATS di Pavia. Di seguito la proiezione a chiudere al 31/12/23 e la proiezione di raggiungimento degli obiettivi:

PRESTAZIONI MONITORATE DGR 7475-7819-88		
PRESTAZIONE	PREVISIONE AL 31/12/23	PREVISIONE % IN RIFERIMENTO ALL'OBIETTIVO
Prima visita cardiologica (897A3)	8667	106,14%
Prima visita chirurgica vascolare (897A6)	572	88,54%
Prima visita dermatologica (897A7)	8027	95,36%
Prima visita di medicina fisica e riabilitazione (897b2)	5777	98,45%
Prima visita endocrinologica/diabetologica (897A8)	4545	101,02%
Prima visita gastroenterologica (897A9)	1227	152,42%
Prima visita ginecologica (89261)	2607	87,22%
Prima visita neurologica [neurochirurgica] (8913)	2731	90,07%
Prima visita oculistica (9502)	7474	78,32%
Prima visita oncologica (897B6)	383	83,44%
Prima visita orl (897B8)	5678	91,55%
Prima visita ortopedica (897B7)	6321	132,32%
Prima visita pneumologica (897B9)	3111	88,83%
Prima visita urologica/andrologica (897C2)	2068	97,96%
Totale prime visite	59188	97,00%
Colonscopia con endoscopio flessibile (4525)	629	118,68%
Diagnostica ecografica del capo e del collo (88714)	3910	123,66%
Diagnostica ecografica del cuore (88721 e 8872A)	153	104,08%
Diagnostica ecografica mammella (88731, 88732)	2848	116,06%
Eco(color)doppler dei tronchi sovraaortici (88735)	4596	156,86%
Eco(color)dopplergrafia cardiaca a riposo (non associabile a 88.72.1, 88.72.3 e 88.72.A) (88722)	7990	134,92%
Eco(color)dopplergrafia cardiaca a riposo e dopo prova fisica o farmacologica (non associabile a 88.72.1, 88.72.2 e 88.72.A) (88723)	0	100,00%
Eco(color)dopplergrafia degli arti superiori o inferiori o distrettuale, arteriosa o venosa (88772)	2091	106,36%
Ecografia addome (88761, 88751, 88741)	9398	106,26%
Ecografia ostetrico - ginecologica (8878, 88782)	2236	115,50%
Elettrocardiogramma (8952)	12821	109,52%
Elettrocardiogramma dinamico (8950)	2576	93,06%
Elettromiografia semplice [emg] (93081)	14	82,35%
Esame audiometrico tonale (95411)	3086	98,03%
Esofagogastroduodenoscopia [egd] (4516)	1643	111,54%
Fotografia del fundus (9511)	6	54,55%
Mammografia (87371,87372)	3190	129,89%
Polipectomia endoscopica dell' intestino crasso (4542)	541	241,52%
Risonanza magnetica nucleare (RM) (88954, 88912, 8893, 88955, 88931, 88911)	1802	150,92%
Spirometria (89372,89371)	2312	92,74%
Test da sforzo (8944, 8941)	111	130,59%
Tomografica computerizzata (TC) (88381, 88382, 88016, 8703, 88012, 88385, 88011, 87411, 8741, 88013, 87031, 88014, 88015)	6792	122,09%
Totale diagnostica e strumentale	68745	116,46%
Totale	127933	106,57%

4. MONITORAGGIO TEMPI D'ATTESA PRESTAZIONI RILEVATE DAL PGNLA

Di seguito si riportano i tempi d'attesa del primo quadrimestre 2023. In rosso viene indicato lo scostamento tra la data di prenotazione e quella di effettiva erogazione della prestazione. Le azioni poste in essere per l'attivazione delle prestazioni aggiuntive sono volte all'abbattimento dei tempi le cui prestazioni sono superiori ai tempi previsti e al raggiungimento degli obiettivi indicati da Regione nella DGR 88/2023; di fatto sono state calendarizzate, con risorse aggiuntive, unicamente le prestazioni previste dalla DGR 88/2023 con un monitoraggio continuo dei livelli prestazionali:

COD, PRESTAZIONE	PRESTAZIONE	B – MEDIA TA EROGAZIONE	B – TA PREVISTO	DIFFERENZA	D – MEDIA TA EROGAZIONE	D – TA PREVISTO	DIFFERENZA
45.16	Esofagogastroduodenoscopia [egd]	5	10	5	48	60	12
45.25	Colonscopia con endoscopio flessibile	7	10	3	111	60	-51
45.42	Polipectomia endoscopica dell'intestino crasso	7	10	3	61	60	-1
87.03	Tomografia computerizzata (TC) del capo	8	10	2	40	60	20
87.03.1	Tomografia computerizzata (TC) del capo, senza e con contrasto	10	10	0	39	60	0
87.37.1	Mammografia bilaterale	5	10	5	58	60	2
87.37.2	Mammografia monolaterale	ND	ND	ND	36	60	24
87.41	Tomografia computerizzata (TC) del torace	9	10	1	40	60	20
87.41.1	Tomografia computerizzata (TC) del torace, senza e con contrasto	10	10	0	56	60	0
88.01.1	Tomografia computerizzata (TC) dell'addome superiore	ND	ND	ND	42	60	18
88.01.2	Tomografia computerizzata (TC) dell'addome superiore, senza e con contrasto	9	10	1	71	60	-11
88.01.3	Tomografia computerizzata (TC) dell'addome inferiore	31	10	-21	28	60	32
88.01.4	Tomografia computerizzata (TC) dell'addome inferiore, senza e con contrasto	11	10	-1	74	60	-14
88.01.5	Tomografia computerizzata (TC) dell'addome completo	10	10	0	43	60	17
88.01.6	Tomografia computerizzata (TC) dell'addome completo, senza e con	11	10	-1	45	60	15

	contrasto						
88.38.1	Tomografia computerizzata (TC) del rachide e dello speco vertebrale	9	10	1	34	60	26
88.38.2	Tomografia computerizzata (TC) del rachide e dello speco vertebrale, senza e con contrasto	17	10	-7	ND	ND	ND
88.38.5	Tomografia computerizzata (TC) del bacino	7	10	3	32	60	28
88.71.4	Diagnostica ecografica del capo e del collo	8	10	2	42	60	18
88.72.2	Eco(color)dopplergrafia cardiaca a riposo	7	10	3	37	60	23
88.72.3	Eco(color)dopplergrafia cardiaca a riposo e dopo prova fisica o farmacologica	5	10	5	24	60	36
88.73.1	Diagnostica ecografica mammella bilaterale	6	10	4	74	60	-14
88.73.2	Diagnostica ecografica mammella monolaterale	4	10	6	27	60	33
88.73.5	Eco(color)doppler dei tronchi sovraortici	10	10	0	37	60	0
88.74.1	Ecografia addome superiore	8	10	2	37	60	23
88.75.1	Ecografia addome inferiore (88751)	9	10	1	41	60	19
88.76.1	Ecografia addome completo (88761)	8	10	2	40	60	20
88.77.2	Eco(color)dopplergrafia degli arti superiori o inferiori o distrettuale, arteriosa o venosa (88772)	9	10	1	28	60	32
88.78	Ecografia ostetrico (8878)	11	10	-1	28	60	32
88.78.2	Ecografia ginecologica (88782)	7	10	3	56	60	4
88.91.1	Risonanza magnetica nucleare (RM) dell'addome inferiore e scavo pelvico, senza e con contrasto (88911)	21	10	-11	121	60	-61
88.91.2	Risonanza magnetica nucleare (RM) del cervello e del tronco encefalico, senza e con contrasto (88912)	24	10	-14	88	60	-28
88.93	Risonanza magnetica nucleare (RM) della colonna (8893)	12	10	-2	91	60	-31
88.93.1	Risonanza magnetica nucleare (RM) della colonna, senza e con contrasto	4	10	6	145	60	-85

	(88931)						
88.95.4	Risonanza magnetica nucleare (RM) dell'addome inferiore e scavo pelvico (88954)	49	10	-39	51	60	9
88.95.5	Risonanza magnetica nucleare (RM) (88955)	31	10	-21	53	60	7
89.13	Prima visita neurologica [neurochirurgica] (8913)	11	10	-1	26	30	4
89.26	Prima visita ginecologica (89261)	13	10	-3	35	30	-5
89.37.1	Spirometria Semplice (89371)	7	10	3	34	60	26
89.37.2	Spirometria Globale (89372)	11	10	-1	40	60	20
89.41	Test cardiovascolare da sforzo con pedana mobile (8941)	ND	ND	ND	33	60	27
89.43	TEST CARDIOVASCOLARE DA SFORZO CON CICLOERGOMETRO	9	10	1	23	60	37
89.50	Elettrocardiogramma dinamico (8950)	12	10	-2	33	60	27
89.52	Elettrocardiogramma (8952)	7	10	3	18	60	42
89.7.08	Prima visita cardiologica (897A3)	8	10	2	20	30	10
89.7.14	Prima visita chirurgica vascolare (897A6)	7	10	3	14	30	16
89.7.19	Prima visita endocrinologica/diabetologica (897A8)	8	10	2	28	30	2
89.7.36	Prima visita ortopedica (897B7)	8	10	2	21	30	9
89.7.38	Prima visita orl (897B8)	9	10	1	48	30	-18
89.7.43	Prima visita urologica/andrologica (897C2)	8	10	2	45	30	-15
89.7.52	Prima visita dermatologica (897A7)	12	10	-2	44	30	-14
89.7.56	Prima visita di medicina fisica e riabilitazione (897b2)	8	10	2	24	30	6
89.7.58	Prima visita gastroenterologica (897A9)	13	10	-3	61	30	-31
89.7.64	Prima visita oncologica (897B6)	12	10	-2	15	30	15
89.7.68	Prima visita pneumologica (897B9)	7	10	3	29	30	1
93.08.1	Elettromiografia semplice [emg] (93081)	ND	ND	ND	66	60	-6
95.02	Prima visita oculistica (9502)	11	10	-1	83	30	-53

95.41.1	Esame audiometrico tonale (95411)	5	10	5	15	60	45

Come riferimento di seguito sono riportati volumi e i tempi di attesa medi sia per la data di prenotazione sia per la data prospettata in riferimento al II semestre 2022 e divisi per territorio, la prima tabella si riferisce alle prime visite il cui tempo di attesa è per classe di Priorità D è di 30 giorni:

TERRITORIO	codice prestazione	Prestazione monitorata MTA	produzione aziendale per prestazioni O-U-Z	di cui per prestazioni U	di cui per prestazioni O	di cui con priorità D-B	di cui con priorità P	di cui con priorità P e tipo Z	di cui per prestazioni progetto J	TM Prenotato	TM Prospettato	TA
LOMELLINA	897A9	PRIMA VISITA GASTROENTEROLOGICA	212	7	193	58	147	12		75	45	30
LOMELLINA	9502	PRIMA VISITA OCULISTICA	2936	9	2809	860	2067	118		74	28	30
LOMELLINA	897C2	PRIMA VISITA UROLOGICA/ ANDROLOGICA	275	2	267	113	160	6		31	14	30
LOMELLINA	897B9	PRIMA VISITA PNEUMOLOGICA	1282	70	1205	690	522	7		28	8	30
LOMELLINA	897B8	PRIMA VISITA ORL	1469	53	1407	688	728	9		55	12	30
LOMELLINA	897B6	PRIMA VISITA ONCOLOGICA	163	6	147	47	110	10		11	6	30
LOMELLINA	897A8	PRIMA VISITA ENDOCRINOLOGICA/DIABETOLOGICA	1237	26	1197	577	634	14		35	8	30
LOMELLINA	897A7	PRIMA VISITA DERMATOLOGICA	1343	10	1329	624	709	4		44	27	30
LOMELLINA	897A6	PRIMA VISITA CHIRURGICA VASCOLARE	353	16	323	159	178	14		18	10	30
LOMELLINA	897A3	PRIMA VISITA CARDIOLOGICA	2805	65	2721	1207	1533	19		16	4	30
LOMELLINA	897B2	PRIMA VISITA DI MEDICINA FISICA E RIABILITAZIONE	2318	7	2284	857	1454	27		36	12	30
LOMELLINA	89261	PRIMA VISITA GINECOLOGICA	1104	16	1056	465	623	32		44	15	30
LOMELLINA	8913	PRIMA VISITA NEUROLOGICA [NEUROCHIRURGICA]	567	8	555	298	261	4		25	4	30
LOMELLINA	897B7	PRIMA VISITA ORTOPEDICA	1495	26	1458	737	732	11		28	12	30
OLTREPO	89261	PRIMA VISITA GINECOLOGICA	864	8	852	446	410	4		43	19	30
OLTREPO	897A9	PRIMA VISITA GASTROENTEROLOGICA	375	10	365	185	180	0		59	38	30
OLTREPO	8913	PRIMA VISITA NEUROLOGICA [NEUROCHIRURGICA]	1159	40	1118	667	452	1		15	4	30
OLTREPO	897B7	PRIMA VISITA ORTOPEDICA	2481	72	2406	1530	879	3	1	25	11	30
OLTREPO	897A3	PRIMA VISITA CARDIOLOGICA	1738	47	1688	999	692	3		32	5	30
OLTREPO	897A6	PRIMA VISITA CHIRURGICA VASCOLARE	130	7	123	52	71	0		35	11	30
OLTREPO	897A8	PRIMA VISITA ENDOCRINOLOGICA/DIABETOLOGICA	1280	51	1219	781	448	10		30	12	30
OLTREPO	897B2	PRIMA VISITA DI MEDICINA FISICA E RIABILITAZIONE	2064	36	2006	929	1099	22		18	5	30
OLTREPO	897B6	PRIMA VISITA ONCOLOGICA	174	3	153	32	139	18		5	1	30
OLTREPO	897B9	PRIMA VISITA PNEUMOLOGICA	879	39	832	502	338	8	1	22	8	30
OLTREPO	897C2	PRIMA VISITA UROLOGICA/ ANDROLOGICA	1353	53	1290	795	505	10		30	18	30

TERRITORIO	codice prestazione	Prestazione monitorata MTA	produzione aziendale per prestazioni O-U-Z	di cui per prestazioni U	di cui per prestazioni O	di cui con priorità D-B	di cui con priorità P	di cui con priorità P e tipo Z	di cui per prestazioni progetto J	TM Prenotato	TM Prospettato	TA
OLTREPO	9502	PRIMA VISITA OCULISTICA	2444	44	2378	1144	1256	22		98	32	30
OLTREPO	897A7	PRIMA VISITA DERMATOLOGICA	1629	24	1603	1040	565	2	1	46	31	30
OLTREPO	897B8	PRIMA VISITA ORL	2019	68	1943	1207	744	8		40	15	30
PAVIA	897B7	PRIMA VISITA ORTOPEDICA	511	1	509	175	335	1		25	11	30
PAVIA	9502	PRIMA VISITA OCULISTICA	1336	2	1328	526	808	6		55	20	30
PAVIA	897C2	PRIMA VISITA UROLOGICA/ANDROLOGICA	124	1	122	67	56	1		53	20	30
PAVIA	897B9	PRIMA VISITA PNEUMOLOGICA	305	9	296	199	97	0		34	11	30
PAVIA	897B8	PRIMA VISITA ORL	1013	2	1010	550	461	1	70	45	18	30
PAVIA	897B2	PRIMA VISITA DI MEDICINA FISICA E RIABILITAZIONE	39		39	11				143	20	30
PAVIA	897A8	PRIMA VISITA ENDOCRINOLOGICA/DIABETOLOGICA	221	6	214	148	67	1	26	9	2	30
PAVIA	897A6	PRIMA VISITA CHIRURGICA VASCOLARE	131	3	128	78	50	0		15	9	30
PAVIA	897A3	PRIMA VISITA CARDIOLOGICA	946	14	928	575	357	4	22	17	7	30
PAVIA	89261	PRIMA VISITA GINECOLOGICA	393		392	231			49	38	17	30
PAVIA	8913	PRIMA VISITA NEUROLOGICA [NEUROCHIRURGICA]	607	4	603	426	177	0		14	5	30
PAVIA	897A7	PRIMA VISITA DERMATOLOGICA	2146	6	2138	1154	986	2	216	41	28	30
TOTALI			43920	871	42634	21829	21030	414	386			

Di seguito, l'analisi per le prestazioni strumentali, il cui tempo di attesa è per classe di Priorità D è di 60 giorni:

TERRITORIO	codice prestazione	Prestazione monitorata MTA	produzione aziendale per prestazioni O-U-Z	di cui per prestazioni U	di cui per prestazioni O	di cui con priorità D-B	di cui con priorità P	di cui con priorità P e tipo Z	di cui per prestazioni progetto J	TM Prenotato	TM Prospettato	TA
LOMELLINA	8943	TEST CARDIOVASCOLARE DA SFORZO CON CICLOERGOMETRO	483	2	219	96	385	262		41	10	60
LOMELLINA	8893	RISONANZA MAGNETICA NUCLEARE (RM) DELLA COLONNA	247	4	207	108	135	36		109	15	60
LOMELLINA	88931	RISONANZA MAGNETICA NUCLEARE (RM) DELLA COLONNA, SENZA E CON CONTRASTO	47		39	10				167	4	60
LOMELLINA	88954	RISONANZA MAGNETICA NUCLEARE (RM) DELL'ADDOME INFERIORE E SCAVO PELVICO	4		4	1				82	5	60
LOMELLINA	88955	RISONANZA MAGNETICA NUCLEARE (RM) DELL'ADDOME INFERIORE E SCAVO PELVICO, SENZA E CON CONTRASTO	48	1	41	15	32	6		54	8	60

TERRITORIO	codice prestazione	Prestazione monitorata MTA	produzione aziendale per prestazioni O-U-Z	di cui per prestazioni U	di cui per prestazioni O	di cui con priorità D-B	di cui con priorità P	di cui con priorità P e tipo Z	di cui per prestazioni progetto J	TM Prenotato	TM Prospettato	TA
LOMELLINA	88381	TOMOGRAFIA COMPUTERIZZATA (TC) DEL RACHIDE E DELLO SPECO VERTEBRALE	121	3	99	47	71	19		32	3	60
LOMELLINA	88912	RISONANZA MAGNETICA NUCLEARE (RM) DEL CERVELLO E DEL TRONCO ENCEFALICO, SENZA E CON CONTRASTO	105	1	92	32	72	12		120	19	60
LOMELLINA	89371	SPIROMETRIA SEMPLICE	262	1	135	36	225	126		38	9	60
LOMELLINA	8952	ELETTROCARDIOGRAMMA	6163	68	3208	1322	4773	2887		16	4	60
LOMELLINA	8941	TEST CARDIOVASCOLARE DA SFORZO CON PEDANA MOBILE	38		12	3				12	5	60
LOMELLINA	4516	ESOFAGOGASTRODUODENOSCOPIA [EGD] CON BIOPSIA Biopsia di una o piu sedi	730	18	274	233	479	438		39	31	60
LOMELLINA	8950	ELETTROCARDIOGRAMMA DINAMICO	683	9	405	141	533	269		65	19	60
LOMELLINA	9511	FOTOGRAFIA DEL FUNDUS Per occhio	2		TOTALI	1				28	2	60
LOMELLINA	95411	ESAME AUDIOMETRICO TONALE	1092	1	978	173	918	113		13	3	60
LOMELLINA	89372	SPIROMETRIA GLOBALE	1050		600	245				41	11	60
LOMELLINA	88016	TOMOGRAFIA COMPUTERIZZATA (TC) DELL' ADDOME COMPLETO, SENZA E CON CONTRASTO	592	7	411	136	449	174		40	11	60
LOMELLINA	4525	COLONSCOPIA CON ENDOSCOPIO FLESSIBILE	241	8	82	75	158	151		59	35	60
LOMELLINA	4542	POLIPLECTOMIA ENDOSCOPICA DELL' INTESTINO CRASSO Poliplectomia di uno o piu polipi	277	3	32	21	253	242		70	44	60
LOMELLINA	8703	TOMOGRAFIA COMPUTERIZZATA (TC) DEL CAPO	161	6	133	60	95	22		39	11	60
LOMELLINA	87031	TOMOGRAFIA COMPUTERIZZATA (TC) DEL CAPO, SENZA E CON CONTRASTO	252	2	182	49	201	68		44	16	60
LOMELLINA	87371	MAMMOGRAFIA BILATERALE (2 proiezioni)	1226	9	879	185	1032	338		38	12	60
LOMELLINA	87372	MAMMOGRAFIA MONOLATERALE (2 proiezioni)	82	1	52	5	76	29		45	3	60
LOMELLINA	8741	TOMOGRAFIA COMPUTERIZZATA (TC) DEL TORACE	246	4	180	58	184	62		46	9	60
LOMELLINA	87411	TOMOGRAFIA COMPUTERIZZATA (TC) DEL TORACE, SENZA E CON CONTRASTO	610	13	418	124	473	179		48	12	60
LOMELLINA	88011	TOMOGRAFIA COMPUTERIZZATA (TC) DELL' ADDOME SUPERIORE	3		2							60
LOMELLINA	88012	TOMOGRAFIA COMPUTERIZZATA (TC) DELL' ADDOME SUPERIORE, SENZA E CON CONTRASTO	56		48	23				37	11	60
LOMELLINA	88013	TOMOGRAFIA COMPUTERIZZATA (TC) DELL' ADDOME INFERIORE	1		1	1				33	0	60

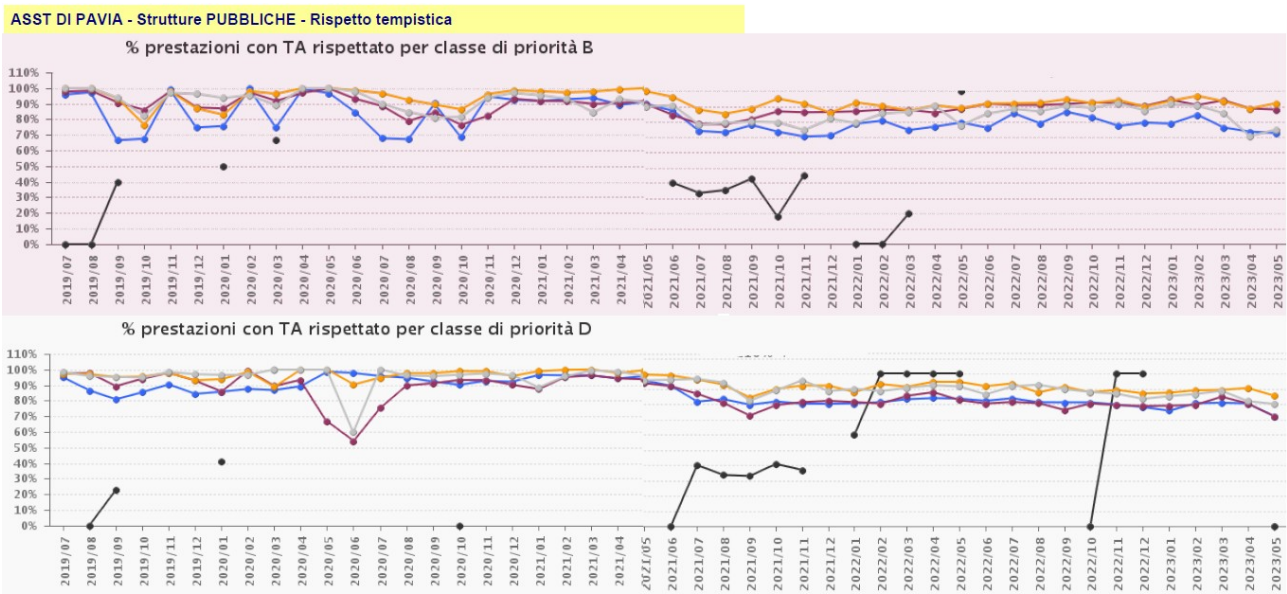
TERRITORIO	codice prestazione	Prestazione monitorata MTA	produzione aziendale per prestazioni O-U-Z	di cui per prestazioni U	di cui per prestazioni O	di cui con priorità D-B	di cui con priorità P	di cui con priorità P e tipo Z	di cui per prestazioni progetto J	TM Prenotato	TM Prospettato	TA
LOMELLINA	88014	TOMOGRAFIA COMPUTERIZZATA (TC) DELL' ADDOME INFERIORE, SENZA E CON CONTRASTO	4		3							60
LOMELLINA	88385	TOMOGRAFIA COMPUTERIZZATA (TC) DEL BACINO	10	1	9	5	4	0		25	1	60
LOMELLINA	88015	TOMOGRAFIA COMPUTERIZZATA (TC) DELL' ADDOME COMPLETO	76	1	65	29	46	10		45	21	60
LOMELLINA	88911	RISONANZA MAGNETICA NUCLEARE (RM) DEL CERVELLO E DEL TRONCO ENCEFALICO	72	1	63	25	46	8		80	13	60
LOMELLINA	88382	TOMOGRAFIA COMPUTERIZZATA (TC) DEL RACHIDE E DELLO SPECO VERTEBRALE, SENZA E CON CONTRASTO	3		3	2						60
LOMELLINA	88714	DIAGNOSTICA ECOGRAFICA DEL CAPO E DEL COLLO	1323	14	912	258	1051	397		34	10	60
LOMELLINA	88723	ECO(COLOR)DOPPLERGRAFIA CARDIACA	5		2	2				0	0	60
LOMELLINA	88731	ECOGRAFIA DELLA MAMMELLA Bilaterale	1191	10	853	177	1004	328		55	15	60
LOMELLINA	88732	ECOGRAFIA DELLA MAMMELLA Monolaterale	39	2	26	11	26	11		94	5	60
LOMELLINA	88735	ECO(COLOR)DOPPLER DEI TRONCHI SOVRAAORTICI	1586	2	605	205	1379	979	53	42	12	60
LOMELLINA	88741	ECOGRAFIA DELL' ADDOME SUPERIORE	675	4	369	135	536	302		32	10	60
LOMELLINA	88751	ECOGRAFIA DELL' ADDOME INFERIORE	89	4	74	43	42	11		45	18	60
LOMELLINA	88761	ECOGRAFIA ADDOME COMPLETO	2155	45	1605	665	1445	505		31	10	60
LOMELLINA	88772	ECO(COLOR)DOPPLERGRAFIA DEGLI ARTI SUPERIORI O INFERIORI O DISTRETTUALE, ARTERIOSA O VENOSA	849	28	454	271	550	367	53	30	9	60
LOMELLINA	8878	ECOGRAFIA OSTETRICA	1217	3	281	74	1140	933		28	4	60
LOMELLINA	88782	ECOGRAFIA GINECOLOGICA	30		13	5				27	5	60
OLTREPO	87411	TOMOGRAFIA COMPUTERIZZATA (TC) DEL TORACE, SENZA E CON CONTRASTO	952	42	626	232	678	284		63	34	60
OLTREPO	88955	RISONANZA MAGNETICA NUCLEARE (RM) DELL'ADDOME INFERIORE E SCAVO PELVICO, SENZA E CON CONTRASTO	74		32	18				43	10	60
OLTREPO	88751	ECOGRAFIA DELL' ADDOME INFERIORE	134	2	125	43	89	7		40	13	60
OLTREPO	87372	MAMMOGRAFIA MONOLATERALE (2 proiezioni)	44	1	25	6	37	18		7	1	60
OLTREPO	88772	ECO(COLOR)DOPPLERGRAFIA DEGLI ARTI SUPERIORI O INFERIORI O DISTRETTUALE, ARTERIOSA O VENOSA	1309	44	1105	503	762	160		24	9	60
OLTREPO	8878	ECOGRAFIA OSTETRICA	2049		838	124				26	7	60

TERRITORIO	codice prestazione	Prestazione monitorata MTA	produzione aziendale per prestazioni O-U-Z	di cui per prestazioni U	di cui per prestazioni O	di cui con priorità D-B	di cui con priorità P	di cui con priorità P e tipo Z	di cui per prestazioni progetto J	TM Prenotato	TM Prospettato	TA
OLTREPO	88782	ECOGRAFIA GINECOLOGICA	47		38	10				36	22	60
OLTREPO	88911	RISONANZA MAGNETICA NUCLEARE (RM) DEL CERVELLO E DEL TRONCO ENCEFALICO	154	4	87	39	111	63		63	23	60
OLTREPO	88912	RISONANZA MAGNETICA NUCLEARE (RM) DEL CERVELLO E DEL TRONCO ENCEFALICO, SENZA E CON CONTRASTO	168	4	65	44	120	99		88	12	60
OLTREPO	8893	RISONANZA MAGNETICA NUCLEARE (RM) DELLA COLONNA	365	7	256	144	214	102		80	23	60
OLTREPO	4516	ESOFAGOGASTRODUODENOSCOPIA [EGD] CON BIOPSIA Biopsia di una o più sedi	750	19	671	320	411	60		61	34	60
OLTREPO	88954	RISONANZA MAGNETICA NUCLEARE (RM) DELL'ADDOME INFERIORE E SCAVO PELVICO	8		5	1				55	13	60
OLTREPO	88741	ECOGRAFIA DELL' ADDOME SUPERIORE	855	9	684	253	593	162		31	9	60
OLTREPO	89371	SPIROMETRIA SEMPLICE	501		250	120			1	32	7	60
OLTREPO	89372	SPIROMETRIA GLOBALE	1210	1	334	110	1099	875		35	14	60
OLTREPO	8941	TEST CARDIOVASCOLARE DA SFORZO CON PEDANA MOBILE	12		12	3				21	9	60
OLTREPO	8943	TEST CARDIOVASCOLARE DA SFORZO CON CICLOERGOMETRO	550	2	449	195	353	99		22	9	60
OLTREPO	8950	ELETTROCARDIOGRAMMA DINAMICO	1088	5	794	387	696	289		33	18	60
OLTREPO	8952	ELETTROCARDIOGRAMMA	4872	58	2874	1312	3502	1940		26	4	60
OLTREPO	93081	ELETTROMIOGRAFIA SEMPLICE [EMG]	36		30	12				22	22	60
OLTREPO	9511	FOTOGRAFIA DEL FUNDUS Per occhio	8		4	1				3	3	60
OLTREPO	95411	ESAME AUDIOMETRICO TONALE	1154	21	987	408	725	146		13	3	60
OLTREPO	88931	RISONANZA MAGNETICA NUCLEARE (RM) DELLA COLONNA, SENZA E CON CONTRASTO	35		14	9				82	20	60
OLTREPO	88012	TOMOGRAMMA COMPUTERIZZATA (TC) DELL' ADDOME SUPERIORE, SENZA E CON CONTRASTO	57	3	44	22	32	10		51	42	60
OLTREPO	4525	COLONSCOPIA CON ENDOSCOPIO FLESSIBILE	231	10	194	96	125	27		81	32	60
OLTREPO	4542	POLIPECTOMIA ENDOSCOPICA DELL' INTESTINO CRASSO Polipectomia di uno o più polipi	206	3	134	8	195	69		4	4	60
OLTREPO	4824	RETTOSIGMOIDOSCOPIA CON ENDOSCOPIO FLESSIBILE; Endoscopia del retto, colon discendente. Incluso eventuali biopsie di una o più sedi e/o brushing o wa-	1									60

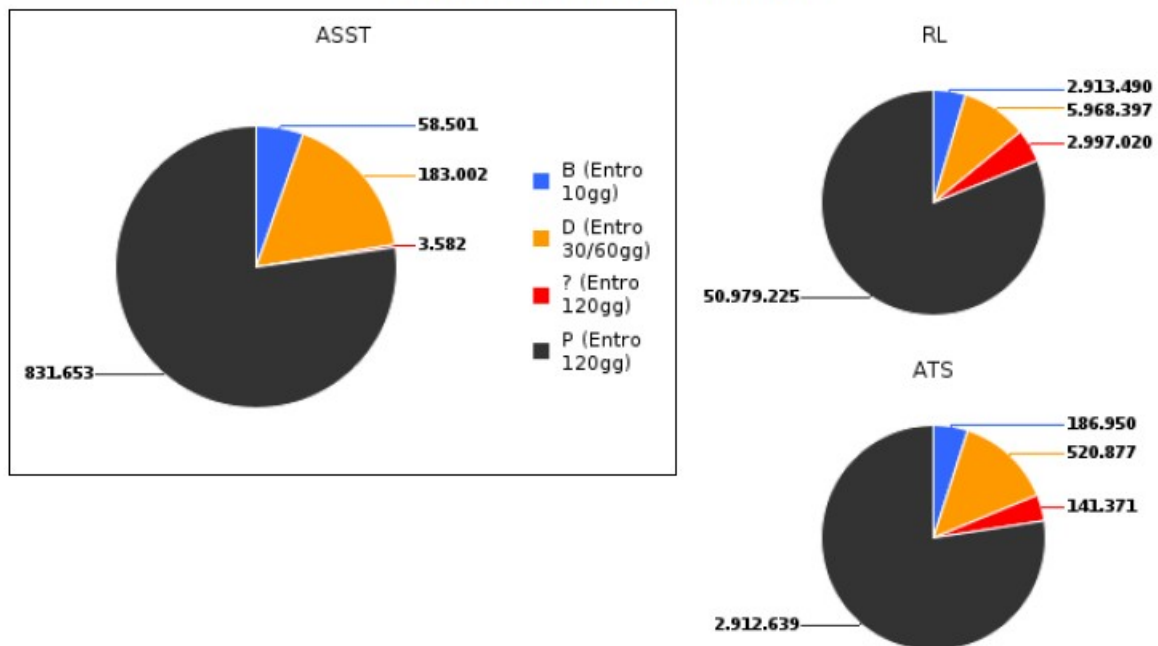
TERRITORIO	codice prestazione	Prestazione monitorata MTA	produzione aziendale per prestazioni O-U-Z	di cui per prestazioni U	di cui per prestazioni O	di cui con priorità D-B	di cui con priorità P	di cui con priorità P e tipo Z	di cui per prestazioni progetto J	TM Prenotato	TM Prospettato	TA
		shing per raccolta di campione. Non associabile a Colonscopia con endoscopio flessibile (45.25). Escluso:										
OLTREPO	8703	TOMOGRAFIA COMPUTERIZZATA (TC) DEL CAPO	444	43	364	199	202	37		31	12	60
OLTREPO	87031	TOMOGRAFIA COMPUTERIZZATA (TC) DEL CAPO, SENZA E CON CONTRASTO	230	9	157	59	162	64		57	11	60
OLTREPO	87371	MAMMOGRAFIA BILATERALE (2 proiezioni)	1246	18	847	179	1049	381	3	83	10	60
OLTREPO	8741	TOMOGRAFIA COMPUTERIZZATA (TC) DEL TORACE	617	22	491	168	427	104		35	15	60
OLTREPO	88761	ECOGRAFIA ADDOME COMPLETO	3689	55	2926	1072	2562	708		32	15	60
OLTREPO	88011	TOMOGRAFIA COMPUTERIZZATA (TC) DELL' ADDOME SUPERIORE	4		4							60
OLTREPO	88735	ECO(COLOR)DOPPLER DEI TRONCHI SOVRAAORTICI	1754	1	1520	384	1369	233		21	10	60
OLTREPO	88013	TOMOGRAFIA COMPUTERIZZATA (TC) DELL' ADDOME INFERIORE	8	1	7	4	3	0		67	7	60
OLTREPO	88014	TOMOGRAFIA COMPUTERIZZATA (TC) DELL' ADDOME INFERIORE, SENZA E CON CONTRASTO	26	1	23	13	12	2		89	34	60
OLTREPO	88015	TOMOGRAFIA COMPUTERIZZATA (TC) DELL' ADDOME COMPLETO	147	12	117	62	73	18		46	12	60
OLTREPO	88016	TOMOGRAFIA COMPUTERIZZATA (TC) DELL' ADDOME COMPLETO, SENZA E CON CONTRASTO	1027	48	710	312	667	269		59	30	60
OLTREPO	88381	TOMOGRAFIA COMPUTERIZZATA (TC) DEL RACHIDE E DELLO SPECO VERTEBRALE	232	14	204	111	107	14		36	8	60
OLTREPO	88382	TOMOGRAFIA COMPUTERIZZATA (TC) DEL RACHIDE E DELLO SPECO VERTEBRALE, SENZA E CON CONTRASTO	8	1	6	4	3	1		41	22	60
OLTREPO	88385	TOMOGRAFIA COMPUTERIZZATA (TC) DEL BACINO	25	3	19	13	9	3		26	15	60
OLTREPO	88714	DIAGNOSTICA ECOGRAFICA DEL CAPO E DEL COLLO	1251	20	975	364	867	256		40	12	60
OLTREPO	88723	ECO(COLOR)DOPPLERGRAFIA CARDIACA	5		2							60
OLTREPO	88731	ECOGRAFIA DELLA MAMMELLA Bilaterale	1006	12	670	179	815	324		122	16	60
OLTREPO	88732	ECOGRAFIA DELLA MAMMELLA Monolaterale	19	2	12	10	7	5		104	8	60
PAVIA	89371	SPIROMETRIA SEMPLICE	97		88	41				28	10	60
PAVIA	89372	SPIROMETRIA GLOBALE	243		71	21				29	5	60
PAVIA	8952	ELETTROCARDIOGRAMMA	1739	12	949	473	1254	778	28	17	6	60
PAVIA	95411	ESAME AUDIOMETRICO TONALE	83	1	26	13	69	56		23	20	60
TOTALI			54916	786	34935	13208	37212	16947	85			

Rispetto al semestre precedente le prestazioni strumentali si confermano in aumento passando dalle 44.942 del 1° sem. 2021 alle 49.451 del 2° sem. 2022, anche se questo incremento è percentualmente inferiore a quello del 2020 questo dovuto ad un assestamento della situazione epidemiologica .

Nel monitoraggio dell'andamento del rispetto dei tempi di attesa il portale di governo mette a disposizione un cruscotto nel quale monitorare l'andamento dell'attività ambulatoriale sia come volumi che come rispetto dei TA; nel grafico seguente è rappresentato il rispetto delle classi di priorità B e D, da parte di ASST, negli ultimi 46 mesi per diverse tipologie di utenti (residenti in ATS, non residenti in ATS, residenti in Regione e non residenti in Regione):



prestazioni per classe di priorità



Dal primo grafico si evince come ASST di Pavia mantiene una performance costante nella gestione e nel rispetto dei tempi di attesa delle classi di priorità B e D; nonostante gli ultimi 3 anni siano stati critici dal punto di vista della carenza di personale Medico ASSt di Pavia ha comunque garantito un'alta % di gestione e rispetto dei TA.

Dal secondo grafico invece si evince nel diagramma a torta come ASST di Pavia, rispetto all'ATS di Pavia e a Regione Lombardia in generale, riesca ad assorbire in proporzione un numero più alto di priorità B e di priorità D.

Questo è dovuto principalmente a varie attività messe in campo da questa azienda come:

- Apertura alla RRP del 93% delle agende aziendali;
- Recall per contrastare il fenomeno del drop out;
- Ottimizzazione delle agende;
- Anticipo in agende di prestazioni aggiuntive o in posti liberati di pazienti con TA fuori rispetto alla classe di priorità.

Tale gestione ha permesso un abbattimento anche dei tempi di attesa = 0, ovvero quando la data di contatto e quella di erogazione della prestazione coincidono.

5. AZIONI

L'unità operativa SC Area Accoglienza - CUP- Attività di Monitoraggio della Libera Professione ha implementato l'attività di recall dei pazienti finalizzata alla riduzione del drop out delle prestazioni, permettendo di ridurre le prestazioni non erogate a causa di utenti non presentati e consentendo di ridurre il fenomeno del no-show per la gestione di pazienti con priorità maggiore.

In termini di appropriatezza nella compilazione del dato e di miglioramento del servizio sono state messe in atto le seguenti azioni:

- Aggiornamento continuo del manuale operativo fornito a tutti gli operatori di front office;
- Diffusione periodica di circolari al personale con ogni novità in termini di corretta gestione dell'utenza, operatività di sistema e aggiornamenti normativi;
- Prosecuzione dei percorsi di formazione e aggiornamento per il personale di front office, estesi nel 2023 ad alcuni operatori sanitari selezionati, con le prime edizioni programmate per il 22 e 29 maggio 2023 e le successive programmate per il 18 settembre 2023 e il 2 ottobre 2023;
- Controllo ed eventuale correzione del campo "Tipo Prenotazione" da "O-Prestazioni Ordinarie" in "Z-Controlli Programmati/No tempo attesa" o viceversa in base al quesito diagnostico prescritto dal medico;
- Verifica e aggiornamento, tramite programma QLIK, di tutte le prestazioni erogate ma non correttamente flussate;
- Allo scopo di migliorare la qualità del debito informativo verso regione la SC ha gradualmente assorbito la quasi totalità dell'attività di consuntivazione ancora in carico al personale del comparto sanitario, cosa che ha portato ad un abbattimento significativo degli errori nel flusso informativo;
- Attività di recall finalizzata all'abbattimento del tasso di Drop Out/No show così come previsto dalle indicazioni contenute nella DGR 88/2023.

6. SCREENING

Il programma di screening organizzato da Regione Lombardia e governato dalle singole ATS prevede i criteri per cui i pazienti sono eleggibili nei piani di screening. In particolare Regione ha verificato che sia per le mammografie che per il test del sangue occulto vengono processati meno pazienti di quelli eleggibili.

Compito di ATS, in merito alle mammografie è quello di definire i volumi da dedicare alle agende di screening aggiuntive da far aprire agli erogatori per i mesi giugno-dicembre 2023, mentre le ASST hanno il compito di ampliare le proprie agende di screening ordinarie e di aprire le agende di screening aggiuntive secondo i volumi indicati da ATS.

Il 26/06/23 con nota ad oggetto, "Piattaforma regionale di prenotazione per screening mammografico", Regione fa seguito a quanto già previsto dalla DGR 88 e dispone la calendarizzazione, a partire dal 24/07/23 e con prenotabilità dal 07/07/23, degli slot aggiuntivi in numero congruo rispetto agli obiettivi assegnati (1.200 mammografie aggiuntive).

In merito alle prestazioni di secondo livello di screening di colon retto è compito delle ATS monitorare.

7. SALE OPERATORIE

Con nota DGW 3579 del 31/01/2023 avente ad oggetto: attuazione degli articoli n. 5 e 6 della L.R. n. 34/2022 "Legge di stabilità 2023-2025" si chiedeva di svolgere l'attività di ricovero chirurgico programmato in continuità del piano per le liste di attesa 2022 e interessando le aree chirurgiche dal n. 1 a 17 (esclusa la n. 15) del Piano nazionale di Governo delle Liste di Attesa (PNGLA), ex Intesa tra il Governo, le Regioni e le Province Autonome di Trento e di Bolzano - Rep. Atti n. 28/CSR del 21 febbraio 2019.

Numero	Prestazione	Codici Intervento ICD-9-CM	Codici Diagnosi ICD-9-CM
1	Interventi chirurgici tumore maligno Mammella	85.2x; 85.33; 85.34; 85.35;85.36; 85.4x	174.x; 198.81; 233.0
2	Interventi chirurgici tumore maligno Prostata	60.21; 60.29; 60.3; 60.4;60.5;60.61; 60.62; 60.69; 60.96; 60.97	185; 198.82
3	Interventi chirurgici tumore maligno colon	45.7x; 45.8; 45.9; 46.03; 46.04; 46.1	153.x; 197.5
4	Interventi chirurgici tumore maligno retto	48.49; 48.5; 48.6x	154.x; 197.5
5	Interventi chirurgici tumore maligno dell'utero	da 68.3x a 68.9	179; 180; 182.x; 183; 184; 198.6; 198.82
6	Interventi chirurgici per melanoma	86.4	172.x
7	Interventi chirurgici per tumore maligno della tiroide	06.2; 06.3x; 06.4; 06.5; 06.6	193
8	By pass aortocoronarico	36.1x	
9	Angioplastica Coronarica (PTCA)	00.66; 36.06; 36.07	
10	Endoarteriectomia carotidea	38.12	
11	Intervento protesi d'anca	00.70; 00.71; 00.72; 00.73; 00.85; 00.86; 00.87; 81.51; 81.52; 81.53	
12	Interventi chirurgici tumore del Polmone	32.29; 32.3; 32.4; 32.5; 32.6; 32.9	162.x; 197.0
13	Colecistectomia laparoscopica	51.23	574.x; 575.x
14	Coronarografia	88.55 - 88.56 - 88.57	
15	Biopsia percutanea del fegato	50.11	
16	Emorroidectomia	49.46 - 49.49	
17	Riparazione ernia inguinale	53.0x- 53.1x	

ASST Pavia, con prot. n. 0008473 del 8/02/2023 ha richiesto l'integrazione delle prestazioni erogabili con risorse aggiuntive, stante la necessità di garantire nel rispetto dei tempi d'attesa altre tipologie di interventi di attività chirurgica programmata, non inclusi nel PNGLA 2019-2021.

ICD-9-CM	Descrizione
8154	SOSTITUZIONE TOTALE DEL GINOCCHIO
5631	URETEROSCOPIA
8363	RIPARAZIONE DELLA CUFFIA DEI ROTATORI
631	ASPORTAZIONE DI VARICOCELE E IDROCELE DEL CORDONE SPERMATICO
7751	ASPORTAZIONE DI BORSITE CON CORREZIONE DEI TESSUTI MOLLI ED OSTEOTOMIA DEL PRIMO METATARSO
5421	LAPAROSCOPIA
8621	ASPORTAZIONE DI CISTI O SENO PILONIDALE
5341	RIPARAZIONE DI ERNIA OMBELICALE CON PROTESI
5749	ALTRA RESEZIONE TRANSURETRALE DI LESIONE VESCICALE O NEOPLASIA
282	TONSILLECTOMIA SENZA ADENOIDECTOMIA
3950	ANGIOPLASTICA O ATRECTOMIA DI ALTRO/I VASO/I NON CORONARICO/I
215	RESEZIONE SOTTOMUCOSA DEL SETTO NASALE
7860	RIMOZIONE DI DISPOSITIVO IMPIANTATO, SEDE NON SPECIFICATA
286	ADENOIDECTOMIA SENZA TONSILLECTOMIA
283	TONSILLECTOMIA CON ADENOIDECTOMIA
2263	ETMOIDECTOMIA
2631	SCIALOADENECTOMIA PARZIALE
7867	RIMOZIONE DI DISPOSITIVO IMPIANTATO DA TIBIA E FIBULA
2161	TURBINECTOMIA MEDIANTE DIATERMIA O CRIOCHIRURGIA
8313	ALTRA TENOTOMIA
0061	ANGIOPLASTICA PERCUTANEA O ATRECTOMIA DI VASI PRECEREBRALI EXTRACRANICI
2251	ETMOIDOTOMIA
3009	ALTRA ASPORTAZIONE O DEMOLIZIONE DI LESIONE O TESSUTO DELLA LARINGE
2749	ALTRA ASPORTAZIONE DELLA BOCCA
7932	RIDUZIONE CRUENTA DI FRATTURA DEL RADIO E DELL'ULNA, CON FISSAZIONE INTERNA
613	ASPORTAZIONE O DEMOLIZIONE DI PARTE DEL TESSUTO SCROTALE
7935	RIDUZIONE CRUENTA DI FRATTURA DEL FEMORE, CON FISSAZIONE INTERNA

Con Prot. n. 24803 del 13/04/2023 avente ad oggetto: "Indicazioni operative per l'attuazione della DGR n. XII/88 del 03/04/2023" ATS Pavia, in riferimento a quanto disposto dalla DGR n. XII/88/2023 in materia di recupero dei ricoveri chirurgici oncologici e non oncologici programmati, richiama quanto segue.

"L'ATS di Pavia dovrà trasmettere l'elenco delle prestazioni identificate per la Sua Asst alla Direzione Generale Welfare entro il 28 aprile 2023. L'individuazione di tale elenco riguarderà ricoveri chirurgici programmati di cui al PNGLA o altri al di fuori del PNGLA rilevati critici a livello locale, cioè quelli per i quali i tempi di attesa previsti dalla classe di priorità non risultano rispettati in almeno il 90% dei casi. Per tali interventi dovrà essere mensilmente garantito un aumento indicativo del 10% rispetto al 2019, in termini di volumi erogati. Le prestazioni di ricovero ospedaliero erogate con risorse aggiuntive, dovranno essere obbligatoriamente tracciate usufruendo delle modifiche apportate al flusso SDO, come da ultima versione del manuale pubblicato, riportando il valore "R" nel campo "Extra-budget" (in analogia a quanto già disposto per la DGR 6002 del 2022)."

ASST Pavia con prot. n. 0028417/23 del 28/04/2023, in merito all'attività di sala operatoria trasmette l'analisi relativa alle 16 prestazioni previste dal PNGLA 2019-2021 con la previsione di raggiungimento degli obiettivi rispetto all'anno 2019 e la richiesta di attivazione di prestazioni aggiuntive sempre motivata della necessità di reperire anestesisti e chirurghi nelle discipline oggetto di intervento.

Richiede inoltre la possibilità di programmare i codici intervento con risorse aggiuntive di cui alla nota prot. 8473/23 già inviata nel mese di febbraio.

Si riportano di seguito le tabelle relative alle prestazioni da erogare usufruendo delle risorse aggiuntive.

Asst Pavia	2022						2019			Previsione Volumi (gennaio-dicembre 2023)	Volumi (gennaio-marzo 2023)	Volumi stimati (aprile-dicembre 2023)	Raggiungimento del 110% del volume mensile nel 2023 rispetto al corrispettivo mese del 2019				ATTIVAZIONE ATTIVITA' CON RISORSE AGGIUNTIVE	NOTE CRITICITA'
	Numero	Prestazione	Priorita'	VOLUMI Tot		Volumi tutte le Classi	VOLUMI Tot		Volumi Tutte le Classi				SF	NO	SI	NO		
				Num	%		Num	%										
1	Interventi chirurgici tumore maligno mammella	A	34	91,18%	35	31	90,32%	34	67	20	47	SI		SI				
		B	1	100,00%		3	100,00%											
		C	0			0												
		D	0			0												
2	Interventi chirurgici tumore maligno prostata	A	14	85,71%	18	43	62,79%	54	7	2	5		NO	NO				
		B	1	100,00%		9	33,33%											
		C	2	100,00%		2	50,00%											
		D	1			0												
3	Interventi chirurgici tumore maligno colon	A	33	87,88%	41	24	91,67%	26	33	10	23	SI		SI				
		B	8	100,00%		2	100,00%											
		C	0			0												
		D	0			0												
4	Interventi chirurgici tumore maligno retto	A	12	100,00%	12	7	100,00%	9	13	4	9		NO	NO				
		B	0	#DIV/0!		2	50,00%											
		C	0			0												
		D	0			0												
5	Interventi chirurgici tumore maligno utero	A	34	97,06%	37	27	88,89%	30	23	7	16		NO	NO				
		B	1	100,00%		3	100,00%											
		C	2			0												
		D	0			0												
6	Interventi chirurgici per melanoma	A	0		0	1		1	0	0	0		NO	NO				
		B	0			0												
		C	0			0												
		D	0			0												
7	Interventi chirurgici tumore maligno tiroide	A	1	100,00%	3	1	0,00%	5	3	1	2		NO	NO				
		B	2	100,00%		4	100,00%											
		C	0			0												
		D	0			0												
8	Bypass aortocoronarico	A	0		0	0		0	0	0	0		NO	NO				
		B	0			0												
		C	0			0												
		D	0			0												
9	Angioplastica coronarica (PCTA)	A	121	97,52%	267	51	98,04%	76	443	133	310	SI		SI				
		B	81	100,00%		25	100,00%											
		C	59			0												
		D	6			0												
10	Endoarteriectomia carotidea	A	0	#DIV/0!	2	2	100,00%	4	10	3	7		NO	NO				
		B	2	100,00%		2	100,00%											
		C	0			0												
		D	0			0												
11	Intervento protesi anca	A	12	91,67%	91	8	100,00%	111	77	23	54		NO	SI				
		B	37	59,46%		47	82,98%											
		C	32	93,75%		56	98,21%											
		D	10			0												
12	Interventi chirurgici tumore polmone	A	1	100,00%	1	2	50,00%	3	0	0	0		NO	NO				
		B	0	#DIV/0!		1	100,00%											
		C	0			0												
		D	0			0												
13	Colecistectomia laparoscopica	A	12	66,67%	279	46	73,91%	255	347	104	243	SI		SI				
		B	77	70,13%		169	53,85%											
		C	163	86,50%		40	95,00%											
		D	27			0												
14	Coronarografia	A	151	99,34%	226	126	99,21%	201	147	44	103		NO	SI				
		B	41	100,00%		72	100,00%											
		C	32	100,00%		3	100,00%											
		D	2			0												
15	Emorroidectomia	A	1	0,00%	81	31	74,19%	142	140	42	98		NO	SI				
		B	19	52,63%		97	72,16%											
		C	46	65,22%		12	100,00%											
		D	15	60,00%		2	100,00%											
16	Riparazione ernia inguinale (1)	A	14	71,43%	646	108	77,78%	768	773	232	541		NO	SI				
		B	149	72,48%		477	64,78%											
		C	391	94,63%		173	95,38%											
		D	92			10												
TOTALE			1739	88,32%		1719	78,35%											

Codice ICD 9-CM	DESCRIZIONE	Volumi (gen-mar 23)	Stima Vs Volumi Attesi (apr-dic 23)	Numero Vs pazienti attualmente in lista di attesa	di cui già fuori tempo
8154	SOSTITUZIONE TOTALE DEL GINOCCHIO	29	68	150	48,67%
5631	URETEROSCOPIA; Con strumento flessibile	26	61	56	58,93%
8363	RIPARAZIONE DELLA CUFFIA DEI ROTATORI	29	68	106	59,43%
631	ASPORTAZIONE DI VARICOCELE E IDROCELE DEL CORDONE SPERMATICO	25	58	48	12,50%
7751	ASPORTAZIONE DI BORSITE CON CORREZIONE DEI TESSUTI MOLLI ED OSTEOTOMIA DEL PRIMO METATARSO	14	33	83	55,42%
5421	LAPAROSCOPIA	63	147	46	39,13%
8621	ASPORTAZIONE DI CISTI O SENO PILONIDALE	27	63	53	33,96%

5341	RIPARAZIONE DI ERNIA OMBELICALE CON PROTESI	30	70	57	17,54%
5749	ALTRA RESEZIONE TRANSURETRALE DI LESIONE VESCICALE O NEOPLASIA	57	133	21	14,29%
282	TONSILLECTOMIA SENZA ADENOIDECTOMIA	38	89	20	25,00%
3950	ANGIOPLASTICA O ATRECTOMIA DI ALTRO VASO/I NON CORONARICO/I	26	61	23	60,87%
215	RESEZIONE SOTTOMUCOSA DEL SETTO NASALE	22	51	27	7,41%
7860	RIMOZIONE DI DISPOSITIVO IMPIANTATO, SEDE NON SPECIFICATA	4	9	18	55,56%
286	ADENOIDECTOMIA SENZA TONSILLECTOMIA	28	65	11	90,91%
283	TONSILLECTOMIA CON ADENOIDECTOMIA	27	63	17	11,76%
2263	ETMOIDECTOMIA	13	30	5	40,00%
2631	SCIALOADENECTOMIA PARZIALE	8	19	3	66,67%
7867	RIMOZIONE DI DISPOSITIVO IMPIANTATO DA TIBIA E FIBULA	13	30	13	53,85%
2161	TURBINECTOMIA MEDIANTE DIATERMIA O CRIOCHIRURGIA	31	72	8	12,50%
8313	ALTRA TENOTOMIA	3	7	3	66,67%
0061	ANGIOPLASTICA PERCUTANEA O ATRECTOMIA DI VASI PRECEREBRALI EXTRACRANICI	9	21	7	42,86%
2251	ETMOIDOTOMIA	8	19	6	0,00%
3009	ALTRA ASPORTAZIONE O DEMOLIZIONE DI LESIONE O TESSUTO DELLA LARINGE	9	21	8	25,00%
2749	ALTRA ASPORTAZIONE DELLA BOCCA	4	9	2	0,00%
7932	RIDUZIONE CRUENTA DI FRATTURA DEL RADIO E DELL'ULNA CON FISSAZIONE INTERNA	10	23	3	66,67%
613	ASPORTAZIONE O DEMOLIZIONE DI PARTE DEL TESSUTO SCROTALE	0	0	1	100,00%
7935	RIDUZIONE CRUENTA DI FRATTURA DEL FEMORE, CON FISSAZIONE INTERNA	1	2	2	100,00%

La carenza di personale in organico della SC Anestesia e Rianimazione Vigevano e Lomellina si è attestata, a partire dalla fine del 2022 al 28% rispetto all'anno di riferimento 2019.

Le procedure di reclutamento messe in atto dalla SC Gestione e Sviluppo delle Risorse Umane hanno portato all'ingresso in organico di una sola unità, assunta a tempo determinato ed a orario ridotto (Decreto Calabria) perché Specialista in Formazione.

Da gennaio ad aprile 2023, un'assenza prolungata per malattia ha ulteriormente aumentato la criticità.

Tutti i colleghi afferenti alla SC Anestesia e Rianimazione Vigevano e Lomellina hanno un elevato numero di giorni di ferie residue e riescono a soddisfare le esigenze del servizio solo con un'importante quota di ore lavorate in eccesso rispetto al monte ore previsto e utilizzando le risorse erogate per le attività in area aggiuntiva (ex art.55).

Nonostante le difficoltà espresse, dal 1 gennaio al 31 maggio 2023, il numero di interventi eseguiti c/o il Blocco Operatorio dell'Ospedale di Mortara è superiore rispetto all'anno 2019, con una percentuale pari al 115%, mentre l'attività chirurgica del Blocco Operatorio dell'Ospedale di Vigevano si è mantenuta, comunque, sostanzialmente in linea con quella svolta nell'anno di riferimento, raggiungendo una percentuale del 92% rispetto al corrispondente periodo del 2019.

Solo l'eventuale reclutamento di personale, specialista e a tempo pieno, o la copertura di una quota di attività da parte di personale esterno in convenzione, potrebbero consentire, nei prossimi mesi, di raggiungere l'aumento di produttività richiesto.

La carenza personale in organico della SC Anestesia e Rianimazione Voghera e Oltrepò attualmente è di oltre il 70% del previsto, comunque circa il 60% rispetto al 2019.

Le procedure di reclutamento messe in atto dalla SC Gestione e Sviluppo delle Risorse Umane hanno portato all'ingresso in organico di una sola unità dal 2019, a fronte di una uscita di oltre 10 unità.

Con il mese di agosto ulteriori 2 unità lasceranno il servizio.

Tutti i colleghi afferenti alla SC Anestesia e Rianimazione Voghera e Oltrepò hanno un elevato numero di giorni di ferie residue e riescono a soddisfare le esigenze del servizio solo con un'importante quota di ore lavorate in eccesso rispetto al monte ore previsto e utilizzando le risorse erogate per le attività in area aggiuntiva.

Sono operative sia una convenzione con una Cooperativa per la copertura di parte del servizio presso il presidio di Stradella, che una convenzione con la Fondazione I.R.C.C.S. Policlinico S.Matteo per la fornitura di una quota oraria di attività, senza le quali non sarebbe possibile mantenere neppure l'attività minima Istituzionale (guardie e attività di emergenza)

Nonostante le difficoltà espresse, il numero di interventi eseguiti c/o il Blocco Operatorio dell'Ospedale di Stradella, dal 1 gennaio al 31 maggio 2023, è in linea con l'anno 2019, con una percentuale pari al 100%, mentre l'attività chirurgica del Blocco Operatorio dell'Ospedale di Voghera raggiunge l'86% degli interventi rispetto al corrispondente periodo del 2019.

Solo l'eventuale reclutamento di personale, specialista e a tempo pieno, o la copertura di una quota di attività da parte di personale esterno in convenzione, potrebbero consentire, nei prossimi mesi, di raggiungere l'aumento di produttività richiesto.

Allo stato attuale è in via di completamento sia un bando di concorso, che una procedura per l'assegnazione a figure esterne (SRL o Cooperative) una parte del servizio.

Si riporta il piano di dettaglio del periodo gennaio – dicembre 2023 considerando come obiettivo interno di ASST Pavia il target del 110% del numero di interventi del 2019:

MESE	PRESIDIO	110%	TIPO SEDUTA	N° SEDUTE MENSILI 2023	N° INTERVENTI MENSILI 2023
GENNAIO	VOGHERA	261	Seduta Ordinaria	49	166

			Seduta Incentivata	0	0
	STRADELLA	112	Seduta Ordinaria	25	95
			Seduta Incentivata	0	0
	VIGEVANO	251	Seduta Ordinaria	66	201
			Seduta Incentivata	0	0
	MORTARA	56	Seduta Ordinaria	14	41
			Seduta Incentivata	0	0
VARZI	32		0	0	
TOTALE	712		154	503	
FEBBRAIO	VOGHERA	272	Seduta Ordinaria	52	157
			Seduta Incentivata	9	33
	STRADELLA	109	Seduta Ordinaria	20	102
			Seduta Incentivata	0	0
	VIGEVANO	288	Seduta Ordinaria	61	193
			Seduta Incentivata	8	29
	MORTARA	43	Seduta Ordinaria	14	48
Seduta Incentivata			0	0	
VARZI	31		0	0	
TOTALE	743		164	562	
MARZO	VOGHERA	290	Seduta Ordinaria	59	207
			Seduta Incentivata	10	31
	STRADELLA	121	Seduta Ordinaria	22	106
			Seduta Incentivata	0	0
	VIGEVANO	285	Seduta Ordinaria	72	241
			Seduta Incentivata	0	0
	MORTARA	46	Seduta Ordinaria	14	52
Seduta Incentivata			0	0	
VARZI	31		0	0	
TOTALE	773		177	637	
APRILE	VOGHERA	210	Seduta Ordinaria	52	169
			Seduta Incentivata	9	30
	STRADELLA	94	Seduta Ordinaria	17	77
			Seduta Incentivata	0	0
	VIGEVANO	221	Seduta Ordinaria	60	179
			Seduta Incentivata	0	0
	MORTARA	42	Seduta Ordinaria	11	43
Seduta Incentivata			0	0	
VARZI	26		0	0	
TOTALE	593		149	498	
MAGGIO	VOGHERA	299	Seduta Ordinaria	61	208
			Seduta Incentivata	11	38
	STRADELLA	113	Seduta Ordinaria	24	118
			Seduta Incentivata	0	0
	VIGEVANO	275	Seduta Ordinaria	85	255
Seduta Incentivata			0	0	

	MORTARA	37	Seduta Ordinaria	12	51
			Seduta Incentivata	0	0
	VARZI	31		0	0
	TOTALE	755		193	670
GIUGNO	VOGHERA	288	Seduta Ordinaria	53	179
			Seduta Incentivata	9	27
	STRADELLA	89	Seduta Ordinaria	15	79
			Seduta Incentivata	0	0
	VIGEVANO	246	Seduta Ordinaria	79	227
			Seduta Incentivata	0	0
	MORTARA	59	Seduta Ordinaria	13	52
Seduta Incentivata			0	0	
VARZI	35		0	0	
	TOTALE	717		169	564
LUGLIO	VOGHERA	244	Seduta Ordinaria	53	180
			Seduta Incentivata	10	30
	STRADELLA	95	Seduta Ordinaria	15	80
			Seduta Incentivata	0	0
	VIGEVANO	270	Seduta Ordinaria	80	230
			Seduta Incentivata	0	0
	MORTARA	26	Seduta Ordinaria	13	52
Seduta Incentivata			0	0	
VARZI	14		0	0	
	TOTALE	649		171	572
AGOSTO	VOGHERA	114	Seduta Ordinaria	22	66
			Seduta Incentivata	0	0
	STRADELLA	44	Seduta Ordinaria	15	75
			Seduta Incentivata	0	0
	VIGEVANO	87	Seduta Ordinaria	22	66
			Seduta Incentivata	0	0
	MORTARA	4	Seduta Ordinaria	9	27
Seduta Incentivata			0	0	
VARZI	9		0	0	
	TOTALE	258		68	234
SETTEMBR E	VOGHERA	267	Seduta Ordinaria	53	180
			Seduta Incentivata	10	30
	STRADELLA	112	Seduta Ordinaria	15	80
			Seduta Incentivata	0	0
	VIGEVANO	221	Seduta Ordinaria	80	230
			Seduta Incentivata	0	0
	MORTARA	42	Seduta Ordinaria	13	52
Seduta Incentivata			0	0	
VARZI	42		0	0	
	TOTALE	684		171	572
OTTOBRE	VOGHERA	342	Seduta Ordinaria	61	208

			Seduta Incentivata	11	38
	STRADELLA	123	Seduta Ordinaria	24	118
			Seduta Incentivata	0	0
	VIGEVANO	278	Seduta Ordinaria	85	255
			Seduta Incentivata	0	0
	MORTARA	44	Seduta Ordinaria	12	51
			Seduta Incentivata	0	0
VARZI	32		0	0	
TOTALE	819			193	670
NOVEMBRE	VOGHERA	289	Seduta Ordinaria	53	180
			Seduta Incentivata	10	30
	STRADELLA	119	Seduta Ordinaria	15	80
			Seduta Incentivata	0	0
	VIGEVANO	263	Seduta Ordinaria	80	230
			Seduta Incentivata	0	0
	MORTARA	37	Seduta Ordinaria	13	52
Seduta Incentivata			0	0	
VARZI	23		0	0	
TOTALE	731			171	572
DICEMBRE	VOGHERA	232	Seduta Ordinaria	52	169
			Seduta Incentivata	9	30
	STRADELLA	94	Seduta Ordinaria	17	77
			Seduta Incentivata	0	0
	VIGEVANO	227	Seduta Ordinaria	60	179
			Seduta Incentivata	0	0
	MORTARA	31	Seduta Ordinaria	11	43
Seduta Incentivata			0	0	
VARZI	20		0	0	
TOTALE	604			149	498
TOTALE complessivo		8038	-	1929	6552